

Warmup®

PLANCHER CHAUFFANT ELECTRIQUE **SIMPLE ET CONFORTABLE™**

Notice d'installation

Plancher Chauffant Electrique WARMUP WLFH



Assistance Technique :

0805 101 449

SAFETY Net™
INSTALLATION
GUARANTEE

Sommaire

Recommandations et matériel nécessaire	2
Caractéristiques générales des éléments chauffants	3
1. Préparation du sol et premier contrôle de résistance	4
2. Installation de la trame Warmup WLFH	5
3. Pose du revêtement final	6
Conditions de garantie	7

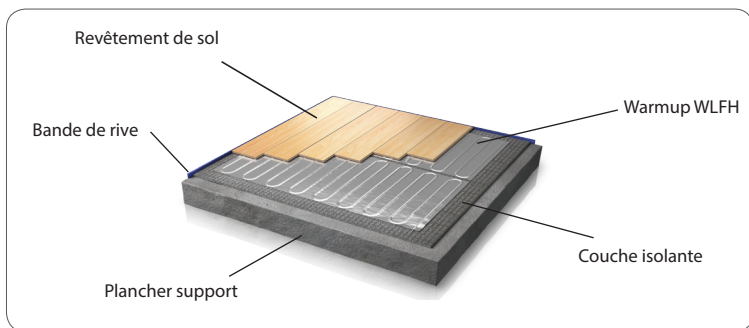
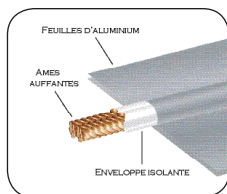
Recommandations

- Lire attentivement ce manuel avant de commencer l'installation.
- Consulter notre service d'assistance technique au moindre problème et en cas de doute.
- Testez le plancher chauffant électrique Warmup WLFH avant, pendant et après l'installation.
- Suivre le plan de calepinage afin d'éviter d'endommager les câbles lorsque vous placerez les sanitaires ou les meubles.
- Vérifier que la trame fonctionne avant la pose du revêtement bois en pose flottante.

Matériel nécessaire à l'installation

- Plan de calepinage (il vous sera offert par Warmup lors de votre commande).
- Boîte de dérivation (si plusieurs systèmes sont installés).
- Ruban ou bande adhésive renforcé(e).
- Matériel de contrôle électrique standard : multimètre ou mégohmmètre.
- Thermostat.

Caractéristiques générales des éléments chauffants



WARMUP WLFH 80W/m²*

SURFACE (m ²)	LONGUEUR DU CABLE (m)	RÉSISTANCE TOTALE (Ω)	PUISSANCE (W)	AMPÈRES (A)	RÉF. PRODUIT
1,00	2	661,25	80	0,35	WLFH1
1,50	3	440,83	120	0,52	WLFH1.5
2,00	4	330,63	160	0,70	WLFH2
3,00	6	220,42	240	1,04	WLFH3
4,00	8	165,31	320	1,39	WLFH4
5,00	10	132,25	400	1,74	WLFH5
6,00	12	110,21	480	2,09	WLFH6
7,00	14	94,46	560	2,43	WLFH7
8,00	16	82,66	640	2,78	WLFH8
9,00	18	73,47	720	3,13	WLFH9
10,00	20	66,13	800	3,48	WLFH10
12,00	24	55,10	960	4,17	WLFH12

WARMUP WLFH 140W/m²*

SURFACE (m ²)	LONGUEUR DU CABLE (m)	RÉSISTANCE TOTALE (Ω)	PUISSANCE (W)	AMPÈRES (A)	RÉF. PRODUIT
1,00	2	377,86	140	0,61	WLFH1
1,50	3	251,90	210	0,91	WLFH1.5
2,00	4	188,93	280	1,22	WLFH2
3,00	6	125,95	420	1,83	WLFH3
4,00	8	94,46	560	2,43	WLFH4
5,00	10	75,57	700	3,04	WLFH5
6,00	12	62,98	840	3,65	WLFH6
7,00	14	53,98	980	4,26	WLFH7
8,00	16	47,23	1120	4,87	WLFH8
9,00	18	41,98	1260	5,48	WLFH9
10,00	20	37,79	1400	6,09	WLFH10
12,00	24	31,49	1680	7,30	WLFH12

Etape 1 : Préparation du sol et premier contrôle de résistance

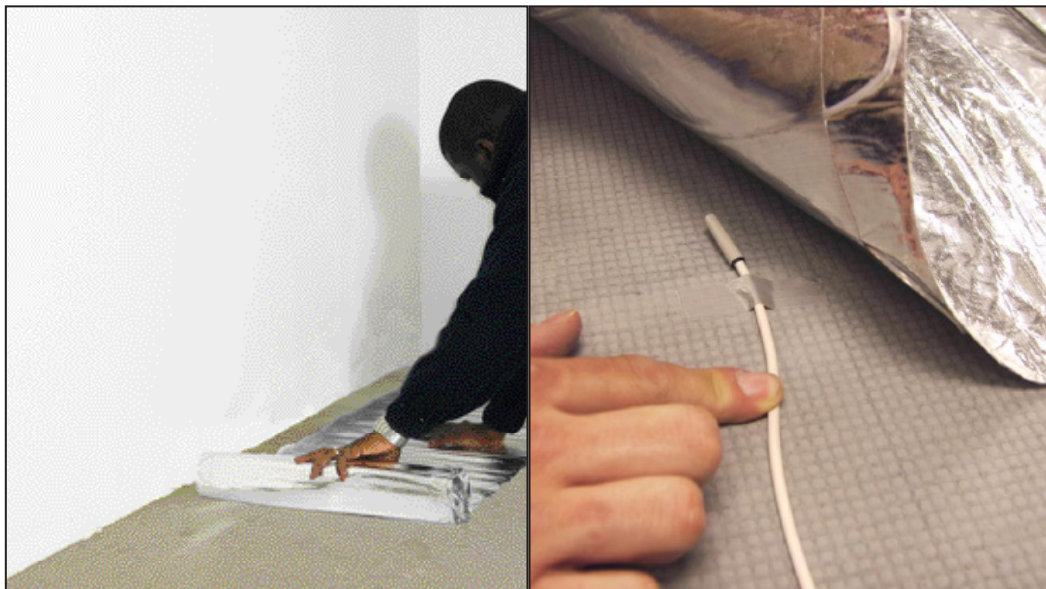


- Le plancher du chantier doit être minutieusement nettoyé et débarrassé de tous dépôts, déchets et autres matériaux qui pourraient endommager le câble chauffant. La surface obtenue sera propre et sèche.
- La mise en oeuvre du Warmup WLFH s'effectue toutes menuiseries posées :
 - portes, cloisons et autres.
- A l'aide d'un multimètre ou d'un mégohmmètre, la résistance de l'élément chauffant doit être mesuré avant l'installation :
 - contrôle de l'isolement électrique des âmes conductrices du câble chauffant;
 - contrôle de l'isolement électrique de la tresse de blindage;
 - contrôle de la continuité des âmes conductrices.

Cette opération doit être réalisée par un électricien qualifié conformément à la norme électrique NF C 15-100.

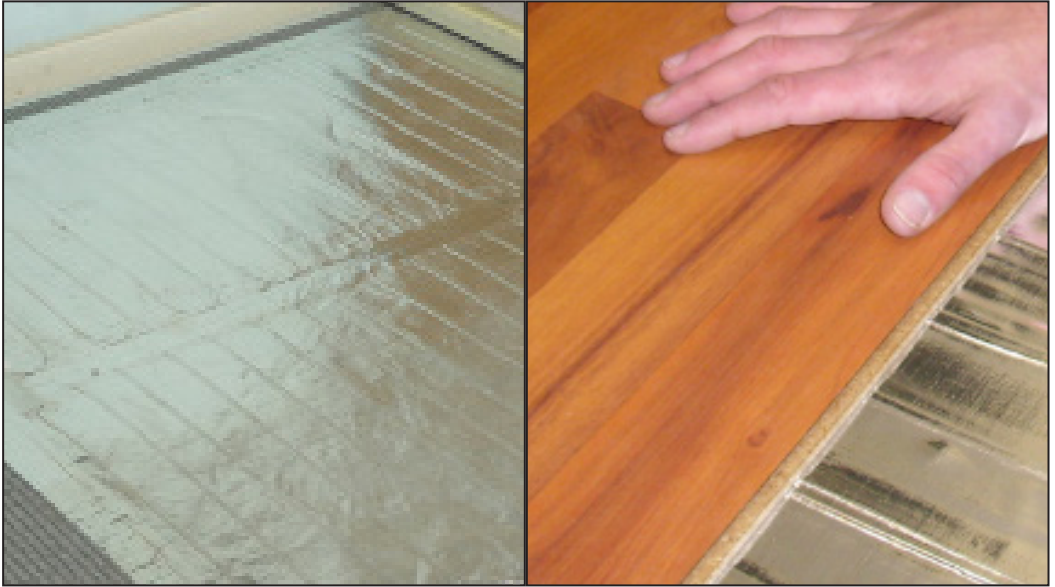
- **Les valeurs de contrôle relevées doivent être reportées sur la fiche de garantie à télécharger sur notre site www.warmupfrance.fr. Une copie de celle-ci devra nous être retournée par email, par fax ou voie postale. Une autre copie devra être remise au client.**
- Si l'un des contrôles effectués n'est pas conforme au tableau de référence (page 3), contactez immédiatement le service après-vente Warmup au 0805 101 449.

Etape 2 : Installation de la trame Warmup WLFH



- Le Warmup WLFH doit être déroulé sur le plancher support conformément au plan de calepinage, de manière à couvrir la majorité de la surface, en évitant placards, escaliers, blocs sanitaires, plan de travail, cheminées, etc. La distance minimale à respecter entre les éléments chauffants et les murs et cloisons est de 10 cm et de 3 cm avec les canalisations traversant le plancher.
- Le retournement des trames du plancher chauffant électrique s'effectue par la seule découpe de la trame en aluminium. **Cette opération doit être effectuée avec une grande précaution pour ne pas abîmer le câble ou le désolidariser de la feuille d'aluminium.**
- Les éléments chauffants ne doivent en aucun cas se toucher et il est interdit de raccourcir la trame du WLFH si celui-ci est trop long.
- Si une seule trame du Warmup WLFH est installée, la liaison froide est directement raccordée au thermostat. Si il y en a plusieurs, les liaisons froides doivent être reliées à une boîte de dérivation, puis connectées au circuit d'alimentation du thermostat.
- Il est impératif que la jonction entre le câble chauffant et liaison froide soit recouverte de ruban adhésif. Et il convient de préparer une réservation de 2 cm dans le sol pour y glisser une gaine pour contenir la sonde de sol. Elle sera placée entre 2 câbles chauffants, à équidistance de ces derniers et sans jamais les toucher.

Etape 3 : Pose du revêtement final



- Après avoir bien appliqué la trame WLFH au sol, il convient de la sécuriser au sol grâce à des bande adhésives prévues à cet effet. Ensuite, vous pourrez poser votre revêtement final.
- Les revêtements en bois autorisés avec le Warmup WLFH sont ceux décrits par les directives suivantes :
 - **NF DTU 51-11** (NF P 63 204). Ce DTU régit la pose flottante, des parquets et revêtements de sols contrecollés à parement bois, et des revêtements de sol stratifiés posés sur tout support plan, propre, sec et stable.
 - **NF DTU 51-3** (NF P 63 203). Ce DTU régit les planchers en bois ou en panneaux dérivés de bois.
 - **NF DTU 65-6** (NF P 52 301), **NF DTU 65-7** (NF P 52 302), **NF DTU 65-8** (NF P 52 303). Ces DTU régissent l'ensemble des règles à respecter pour la réalisation du support dans le cas en particulier de pose de parquets sur sols chauffants.
- Les contrôles électriques décrits en page 5 doivent être renouvelés à trois étapes : pendant et après la pose du revêtement, et lors de la première en température su système.
- La première mise en température doit être effectuée par un électricien qualifié. Elle peut être réalisée automatiquement en mettant en route l'un des thermostats numériques digitaux de Warmup. Si cela n'est pas possible, un programme de mise en température progressive doit être défini en accord avec le maître d'oeuvre et l'électricien en respectant les prescriptions de la norme électrique NF C 15-100.

Conditions de garantie

La garantie Warmup s'étend sur une durée de **15 ans** pour les planchers chauffants électriques, WLFH (soit **2 ans** conformément à la garantie légale de bon fonctionnement auxquels s'ajoutent **13 ans** supplémentaires à titre commercial).



Cette garantie prend effet à partir de la date d'achat du produit Warmup.

Elle s'applique :

- Si l'enregistrement du produit est effectué jusqu'à 30 jours après l'achat par le biais de la fiche de garantie ci-contre. La garantie ne s'appliquera que sur présentation de la fiche de garantie dûment remplie, jointe au produit.
En cas de réclamation, une preuve d'achat vous sera réclamée. A cet effet, nous vous recommandons de garder la facture ou le récépissé.
- Dès lors que l'installation du produit a été effectuée selon les règles en vigueur mentionnées dans le manuel joint, de la norme NF C 15-100 ainsi que les prescriptions prévues par l'avis technique.
- Si le produit est utilisé aux fins prévues par Warmup et s'il n'est pas détourné de sa fonction première.

La garantie n'est plus valide :

- Si le revêtement de sol au-dessus du plancher chauffant électrique a été endommagé ou détérioré; réparé, remplacé ou couvert par plusieurs revêtements successifs.
- Dans le cas d'une erreur de tension, même momentanée, d'une période de fonctionnement sans thermostat, de modification opérée sur l'élément chauffant après sortie d'usine, de modification de la jonction d'origine ou de trace de dégradation chimique ou mécanique de l'élément.
Ces exclusions ne sont pas limitatives.

La garantie est limitée au remplacement gratuit ou à la réparation par Warmup France des pièces reconnues défectueuses par son service après-vente et exclut tout frais de main d'oeuvre, de déplacement ou de transport ainsi que toute indemnité à titre de dommages et intérêts, dans le cas d'un défaut d'usine du produit.

Cette garantie ne s'applique pas aux planchers chauffants électriques endommagés pendant l'installation ou la pose du revêtement de sol. Elle est pas non plus applicable aux accessoires non fournis par Warmup.

Garantie d'installation SafetyNet :



Si le plancher chauffant électrique Warmup est endommagé pendant l'installation, avant la pose du revêtement de sol, Warmup s'engage à remplacer le matériel défectueux par un autre du même modèle. Il convient alors de nous renvoyer le système chauffant endommagé dans une limite de 30 jours avec la

preuve d'achat.

A noter que:

- La garentie SafetyNet ne s'applique que si les instructions d'installation ont été scrupuleusement respectées.
- La limite est d'un remplacement gratuit par installateur ou client.

**Warmup WLFH,
une solution offerte par :**

Warmup France

**Tél : 0805 101 449 - Fax : 0805 101 450
www.warmupfrance.fr - fr@warmup.com**